

OSSEODENSIFICATION

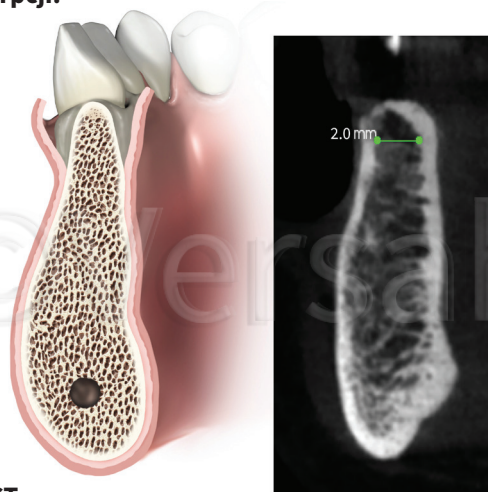
protokół rozszerzenia krawędzi wyrostka
ze zmodyfikowanym podziałem



PROTOKÓŁ UŁATWIWIONEGO
ROZSZERZANIA WYROSTKA

Opis: Zagęszczenie kości nie doprowadzi do powstania tkanki, może jedynie zoptymalizować i zachować tkankę, która już istnieje. Aby uzyskać przewidywalne wydłużenie plastyczne, konieczny jest rdzeń z kości beleczkowej o grubości ≥ 2 mm i stosunku kości beleczkowej do korowej $\geq 1/1$. Im więcej jest kości korowej, tym więcej rdzenia kości beleczkowej potrzeba, aby ułatwić przewidywalne rozszerzenie. W warunkach idealnych minimalna szerokość wyrostka do rozszerzenia wynosi 4 mm (2 mm rdzenia beleczkowego + 1 mm kory z każdej strony). **Protokół ten jest wskazany do rozszerzania wyrostka o wąskim grzbiecie i szerszej podstawie. Nie jest wskazany w przypadku wyrostka o wąskiej podstawie, który uległ resorpcji.**

- DIAGNOZA I OCENA ILOŚCI KOŚCI BELECZKOWEJ ZA POMOCĄ CBCT
- UTWORZENIE WEWNĄTRZKOSTNEJ RYNNY W WĄSKIM WYROSTKU <4 MM
- BRAK KONIECZNOŚCI WYKONYWANIA PIONOWYCH CIĘĆ BOCZNYCH – STOSOWANIE WIERTŁ DENSAH® W MAŁYCH SKOKACH
- PRZEWYMIAROWANIE OSTEOTOMII DO ROZMIARU \geq GŁÓWNEJ ŚREDNICY IMPLANTU
- OSTEOTOMIA O 1 MM GŁĘBSZA NIŻ DŁUGOŚĆ IMPLANTU, SZCZEGÓLNIE W ŻUCHWIE
- WYKONANIE PRZESZCZEPU KONTUROWEGO TKANEK TWARDYCH I MIĘKKICH W CELU ZWIĘKSZENIA GRUBOŚCI TKANKI WOKÓŁ IMPLANTÓW



Ilość dostępnej kości beleczkowej należy zdiagnozować i ocenić za pomocą CBCT, aby ustalić, czy jakość kości jest odpowiednia do wykonania przewidywalnej ekspansji plastycznej. Oddzielić płat tkanki miękkiej przy użyciu zwykle stosowanych narzędzi i technik.

Krok 1:

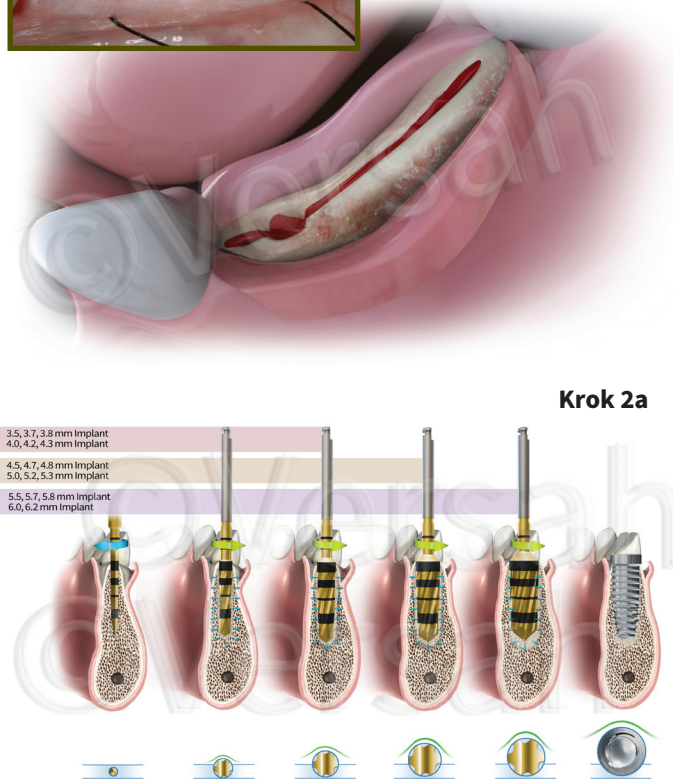
Utworzyć rynienkę wewnątrzkości w wąskim wyrostku <4 mm. Jeśli wyrostek zawiera ≤ 2 mm rdzenia kości beleczkowej lub charakteryzuje się wysokim stosunkiem kości korowej, konieczne jest śródkostne rozszczepienie wyrostka; rozszczepienie wyrostka należy wykonać za pomocą końcówki piezochirurgicznej 0,3–0,5 mm. Zaleca się, aby rozszczepienie wyrostka było tak głębokie, jak planowana długość implantu. Nie są wymagane pionowe cięcia boczne. Rozszczepienie wyrostka ma na celu zapewnienie większej elastyczności ściany policzkowej podczas procedury rozszerzania. Rozszczepienie wewnątrzkości jest przeciwwskazane w przypadku wyrostka o wąskiej podstawie, który uległ resorpcji.



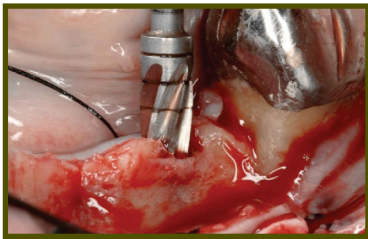
Krok 1

Krok 2a:

Wiertła Densah® należy używać w małych skokach, w zależności od typu i średnicy implantu. Po wykonaniu wąskiej osteotomii pilotującej należy przestawić silnik chirurgiczny na tryb zagęszczania (w lewo, prędkość wiercenia 800–1500 obr./min z obfitą irygacją). Należy zacząć od największego wiertła Densah® w trybie zagęszczania, aż do osiągnięcia żądanej głębokości (zacząć od wprowadzenia wiertła do osteotomii. Kiedy wyczuwalne będzie wypychanie wiertła z osteotomii, należy je unieść, a następnie ponownie zastosować nacisk ruchem pompującym, aż do osiągnięcia żądanej głębokości).



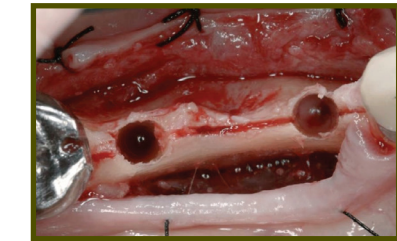
Krok 2a



Krok 2b

Krok 2b:

Wraz ze wzrostem średnicy wiertła kość będzie powoli rozszerzać się do planowanej średnicy ostatecznej. Wraz ze wzrostem średnicy wiertła kość będzie powoli rozszerzać się do planowanej średnicy ostatecznej.

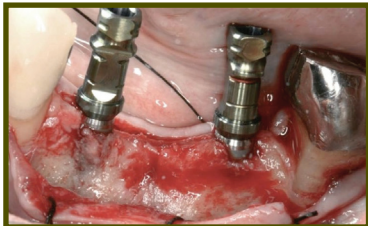


Krok 3

Krok 3:

Osteotomia powinna być nieco szersza niż główna średnica implantu (szczególnie w zuchwie), aby zapobiec nadmiernemu naprężeniu rozszerzonych ścian kostnych przez nici implantu. Osteotomie zuchwy należy zaplanować i wykonać na głębokość o 1 mm większą niż długość implantu.

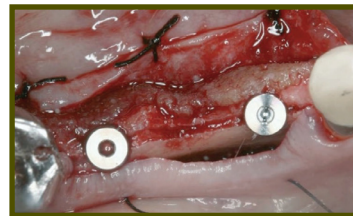
Krok 4:
Umieścić implant o średnicy równej lub nieco większej niż początkowa szerokość wyrostka. W przypadku używania silnika chirurgicznego do wprowadzania implantu, urządzenie może zatrzymać się po osiągnięciu maksymalnego momentu obrotowego. Ręcznie dokończyć wprowadzanie implantu na odpowiednią głębokość za pomocą klucza dynamometrycznego.



Krok 4

Krok 5:

Wykonać przeszczep konturowy tkanek twardych i miękkich w celu powiększenia okolicy wokół implantu, aby uzyskać grubość tkanki, która pozwoli zwiększyć długoterminową stabilność.



Krok 5

