

Osseodensification

Άμεση τοποθέτηση εμφυτεύματος*



Immediate Implant
Placement Protocol

- ΑΤΡΑΥΜΑΤΙΚΗ ΕΞΑΓΩΓΗ ΔΟΝΤΙΩΝ ΧΩΡΙΣ Η ΜΕ ΕΛΑΧΙΣΤΗ ΑΝΑΠΕΤΑΣΗ ΚΡΗΜΝΟΥ.
- ΕΠΙΛΕΞΤΕ ΤΗ ΔΙΑΜΕΤΡΟ ΤΟΥ ΕΜΦΥΤΕΥΜΑΤΟΣ ΝΑ ΕΙΝΑΙ ΕΛΑΦΡΩΣ ΜΕΓΑΛΥΤΕΡΗ ΑΠΟ ΤΟ ΑΚΡΟΡΡΙΖΙΟ ΤΟΥ ΔΟΝΤΙΟΥ.
- ΧΡΗΣΙΜΟΠΟΙΗΣΤΕ ΤΑ ΚΟΠΤΙΚΑ DENSAB® ΣΕ ΠΛΗΡΗ ΒΗΜΑΤΑ ΚΑΙ ΣΕ ΛΕΙΤΟΥΡΓΙΑ ΟΣΤΕΟΣΥΜΠΥΚΝΩΣΗΣ CCW.
- Η ΤΕΛΙΚΗ ΑΚΡΟΡΡΙΖΙΚΗ ΔΙΑΜΕΤΡΟΣ ΤΗΣ ΦΡΕΖΑΣ DENSAB® ΝΑ ΕΙΝΑΙ \geq ΤΗΣ ΑΚΡΟΡΡΙΖΙΚΗΣ ΔΙΑΜΕΤΡΟΥ ΤΟΥ ΑΚΡΟΡΡΙΖΙΟΥ ΤΟΥ ΔΟΝΤΙΟΥ.
- ΧΡΗΣΙΜΟΠΟΙΗΣΤΕ ΕΝΑ ΚΑΛΑ ΕΝΥΔΑΤΩΜΕΝΟ ΣΥΝΘΕΤΟ ΑΛΛΟΜΟΣΧΕΥΜΑ 70/30 ΣΠΟΓΓΩΔΕΣ/ΦΛΟΙΩΔΕΣ ΓΙΑ ΝΑ ΓΕΜΙΣΕΤΕ ΤΟ ΦΑΤΝΙΟ.
- ΧΡΗΣΙΜΟΠΟΙΗΣΤΕ ΤΗ ΦΡΕΖΑ DENSAB® ΠΟΥ ΕΙΝΑΙ ΕΝΑ ΒΗΜΑ ΜΙΚΡΟΤΕΡΗ ΑΠΟ ΤΗΝ ΤΕΛΕΥΤΑΙΑ ΦΡΕΖΑ ΠΟΥ ΧΡΗΣΙΜΟΠΟΙΗΘΗΚΕ ΓΙΑ ΤΗ ΣΥΜΠΥΚΝΩΣΗ ΤΟΥ ΑΛΛΟΜΟΣΧΕΥΜΑΤΟΣ.

• **Η ΣΤΑΘΕΡΟΤΗΤΑ ΤΟΥ ΕΜΦΥΤΕΥΜΑΤΟΣ ΠΡΕΠΕΙ ΝΑ ΕΞΑΣΦΑΛΙΖΕΤΑΙ ΚΥΡΙΩΣ ΑΠΟ ΤΟ ΑΚΡΟΡΡΙΖΙΚΟ ΤΜΗΜΑ ΤΟΥ ΦΑΤΝΙΟΥ.**

Βήμα 1:

Μετά από ατραυματική εξαγωγή δοντιού χωρίς ή με ελάχιστη αναπέταση κρημνού και αποεπιθηλιοποίηση του φατνίου, χρησιμοποιήστε το πιλοτικό τρυπάνι σε δεξιόστροφη λειτουργία για να επιτύχετε την τροχιά του εμφυτεύματος.



Βήμα 1

Βήμα 2α:

Επιλέξτε τη διάμετρο του εμφυτεύματος με βάση το δοντι ή της ακρορριζικής διαμέτρου του φατνίου. Το εμφύτευμα πρέπει να είναι ελαφρώς φαρδύτερο από το ακρορριζίο του δοντιού. Αυτό θα επιτρέψει η σταθερότητα του εμφυτεύματος να παρέχεται κυρίως από το ακρορριζικό τμήμα του φατνίου

Βήμα 2α

Βήμα 2β:

Επιλέξτε ένα Densah® Bur για να είναι η τελευταία φρεζα προετοιμασίας με βάση τη διάμετρό του σε σχέση με το δόντι ή την ακρορριζική διάμετρο του φατνίου. **Το τελικό Densah® Bur πρέπει να είναι \geq της ακρορριζικής διαμέτρου του δοντιού ή του φατνίου.**

Βήμα 2β

Βήμα 3:

Χρησιμοποιήστε τα Densah® Burs σε πλήρη βήματα, ανάλογα με τον τύπο και τη διάμετρο του εμφυτεύματος. Μετά την πιλοτική οστεοτομία, αλλάξτε το χειρουργικό μοτέρ σε λειτουργία συμπίκνωσης (ccw, 800-1500 στροφές ανά λεπτό με άφθονο κατιονισμό). Για να προετοιμάσετε το σημείο, ξεκινήστε με το στενότερο Densah® Bur, στη λειτουργία OD, μέχρι να φτάσετε στο επιθυμητό βάθος (ξεκινήστε εισάγοντας την τρεχούσα φρεζα στην οστεοτομία). Όταν αισθανθείτε την απτική ανάδραση της φρέζας που ωθείται προς τα πάνω από την οστεοτομία, ανασηκώστε το και εφαρμόστε εκ νέου πίεση με κίνηση άντλησης μέχρι να φτάσετε στο επιθυμητό βάθος.

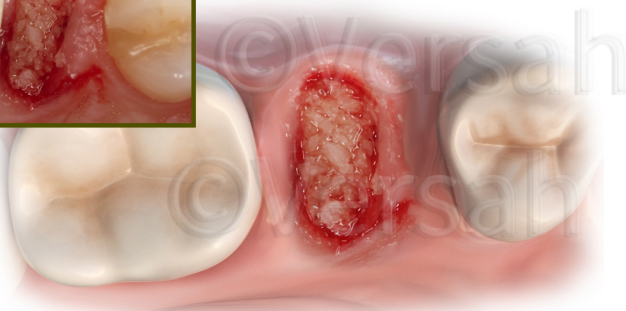


Βήμα 3

We believe innovative medical technology must be biologically viable and able to translate to predictable and reproducible procedures.



Βήμα 4



Βήμα 3:

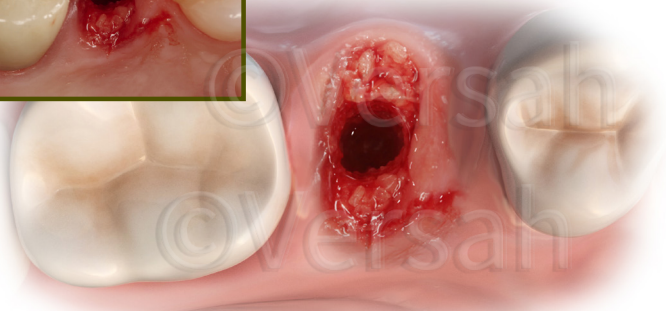
Χρησιμοποιήστε τις ακόλουθες φαρδύτερες φρέζες Densah® μέχρι να φτάσετε στην καθορισμένη φρέζα στο Βήμα 2B. Καθώς αυξάνεται η διάμετρος της φρέζας, το ακρορριζικό οστό θα διαταθεί σιγά-σιγά για να χωρέσει την καθορισμένη διάμετρο του εμφυτεύματος.

Βήμα 4:

Γεμίστε χαλαρά την οστεοτομία με καλά ενυδατωμένο αλλομόσχευμα στο φατνίο. Το αλλομόσχευμα πρέπει κατά προτίμηση να είναι ένας συνδυασμός 70/30 σπογγώδους/φλοιώδους.

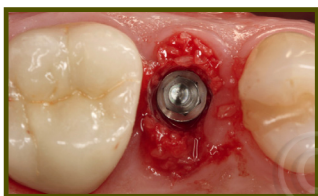


St Βήμα 5

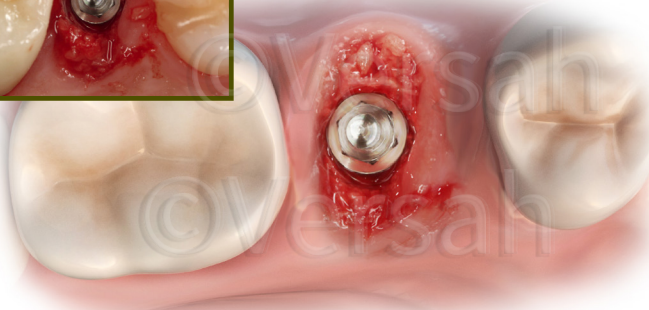


Βήμα 5:

Το συμπυκνωμένο αλλομόσχευμα μπορεί να ενισχύσει την πρωτογενή σταθερότητα του εμφυτεύματος στο μετεξακτικό φατνίο. **Χρησιμοποιήστε το Densah® Bur που είναι ένα βήμα μικρότερο από το τελευταίο bur που χρησιμοποιήθηκε για την προετοιμασία του φατνίου.** Χρησιμοποιήστε τη φρέζα με φορά προς τα αριστερά, χαμηλή ταχύτητα 150-200 στροφές ανά λεπτό χωρίς άρδευση για να συμπυκνώσετε το αλλομόσχευμα πλευρικά στα τοιχώματα του φατνίου. Ακολουθήστε την ίδια πορεία προετοιμασίας του εμφυτεύματος.

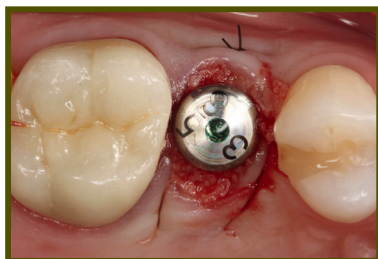


Βήμα 6



Βήμα 6:

Τοποθετήστε το εμφύτευμα. Χρησιμοποιώντας το χειρουργικό μοτέρ για την τοποθέτηση του εμφυτεύματος στη θέση του, η μονάδα μπορεί να σταματήσει όταν φτάσει στη μέγιστη ροπή τοποθέτησης. Ολοκληρώστε την τοποθέτηση του εμφυτεύματος σε βάθος χειροκίνητα με μια ρατσέτα με ροπόμετρο.



Immediate



12 WKS



2 YRS