

# Osseodensyfikacja

## Protokół systemu Versah C-Guide

**Opis:** System chirurgii nawigowanej Versah® to innowacyjny, uniwersalny system, który zapewnia odpowiednie nawadnianie, właściwą widoczność, przygotowanie i poszerzenie osteotomii oraz pełną możliwość preparacji za pomocą wiertła Densah®. Ułatwia on precyzyjne leczenie wielu obszarów w różnych głębokościach i średnicach.

### Krok 1:

**Badania obrazowe:** Należy wykonać tomografię CBCT oraz cyfrowy skan wewnątrzustny lub skan modelu pacjenta. (rysunek 1)

Figure 1

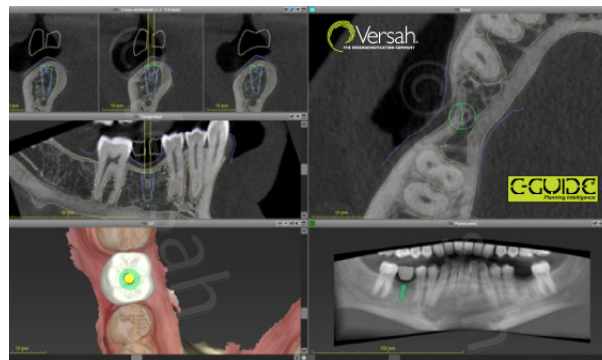


Figure 2



C-Guide®  
Sleeve



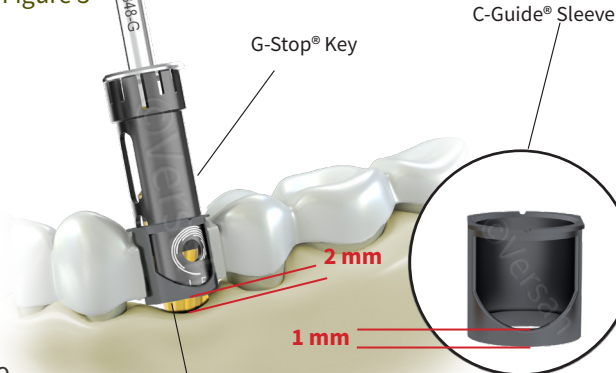
### Krok 2:

**Planowanie leczenia:** Proszę skorzystać z oprogramowania C-Guide® Planning Intelligence lub innego uniwersalnego oprogramowania do planowania, aby zaplanować leczenie z wykorzystaniem komponentów C-Guide®. Jeśli współpracują Państwo z laboratorium posiadającym certyfikat Versah®, mogą Państwo przestać do niego obraz CBCT oraz skan wewnątrzustny lub wyciski. Lista wszystkich laboratoriów posiadających certyfikat Versah znajduje się na stronie: [versahinternational.com/guided-surgery-system/](http://versahinternational.com/guided-surgery-system/)

### Krok 3:

Należy określić ostateczną średnicę, głębokość i kąt nachylenia implantu, położenie tulei C-Guide® oraz kolejność wiercenia przy użyciu odpowiednich wiertel Densah®. (rys. 3) **Należy upewnić się, że podstawa szablonu chirurgicznego znajduje się maksymalnie 2 mm nad poziomem kości wyrostka zębodołowego.**

Figure 3



**Szablon Versah jest szablonem do pracy z poziomą kością.**

**Maksymalna odległość między tuleją C-Guide a poziomem grzbietu kości wynosi 2 mm plus 1 mm ramienia tulei C-Guide = 3 mm odsunięcia.**

### Etapa 4:

Selecione o G-Stop® apropriado (P-M-G-GG) de acordo com o diâmetro do implante e o plano de tratamento. (Figura 2) mostrando a fresa Densah® Guided VT3848 com o G-Stop grande e a anilha C-Guide grande correspondente.

### Krok 5:

**Należy postępować zgodnie z zalecanym protokołem wiercenia dla danego systemu implantów (<https://versahinternational.com/clinical-versatility/implant-system-protocols/>):** Użyj kluczy G-Stop® w stopniowych odstępach głębokości, na przykład: zacznij od klucza G-Stop® (5 mm), aby zaznaczyć osteotomię i ustalić początkową trajektorię otworu na głębokości 2 mm (przesunięcie 5 mm-3 mm), jak na (rysunku 3). Wymień ogranicznik (5 mm) na kolejny o odpowiedniej długości, aby osiągnąć pełną planowaną głębokość. Postępuj stopniowo, zwiększając głębokość (dla uzyskania maksymalnej dokładności nie pomijaj więcej niż jednego stopnia głębokości), aż do osiągnięcia docelowej długości (rys. 4). Powtórz tę czynność, używając wiertła Densah® o większej średnicy. Rozmiar klucza G-Stop® musi być dopasowany do rozmiaru prowadnicy C-Guide®.

1. Guentsch A, An H, & Dentino AR. Precision and trueness of computer-assisted implant placement using static surgical guides with open and closed sleeves: An in vitro analysis. *Clinical Oral Implants Research* 2022; 33: 441-440

2. Guentsch A, Bjork J, Saxe R, Han S, Dentino AR. An in-vitro analysis of the accuracy of different guided surgery systems – They are not all the same. *Clin Oral Implants Res* 2023; 34: 531-541

Figure 4



Przykład (pożądana długość końcowa 13 mm):

- Zastosowanie wiertła pilotującego:  
(klucz 5 mm, następnie klucz 10 mm, 13 mm)
- Zastosowanie VT1525:  
(klucz 5 mm, następnie 10 mm, 13 mm)
- Zastosowanie VT2535:  
(klucz 5 mm, następnie 10 mm, 13 mm)

## Dobór rozmiaru systemu chirurgii nawigowanej Versah

Scan for more information



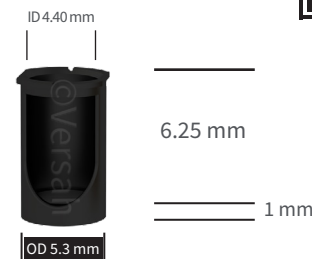
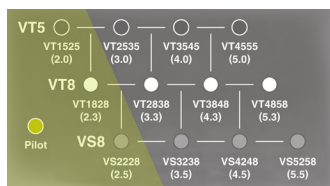
Dostępne rozmiary

Kompatybilność z wiertłami Densah

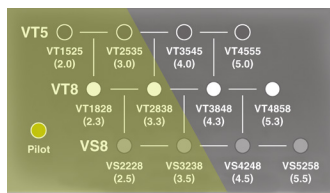
Klucz G-Stop

Tuleja C-Guide

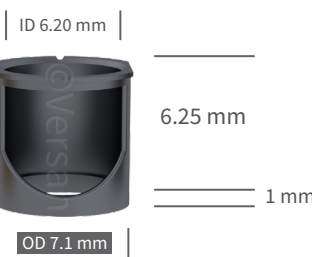
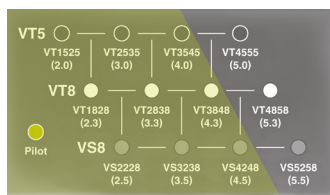
**S**  
Umieszczenie implantu o średnicy do 3,25 mm



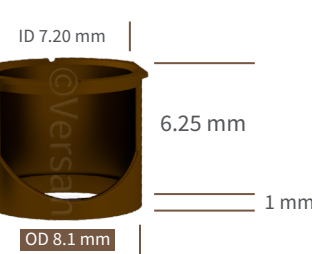
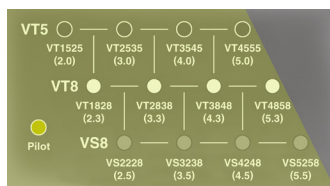
**M**  
Umieszczenie implantu o średnicy do 4,3 mm



**L**  
Umieszczenie implantu o średnicy do 5,3 mm



**XL**  
Umieszczenie implantu o średnicy do 6,2 mm



\* Data on file, visit [versah.com/our-science/](http://versah.com/our-science/) for Guided Surgery studies

Niniejszy protokół dotyczący zalecanego zastosowania w praktyce klinicznej należy stosować w połączeniu z własną oceną kliniczną i doświadczeniem.

©2026 Versah, LLC. All rights reserved. Versah, Densah, et al. are registered trademarks. I0017 REV10

[www.versah.com](http://www.versah.com)